

ZÁPIS SETKÁNÍ

číslo zápisu: 4/2014

datum: 7. dubna 2014

PROGRAM:

1. Přivítání a prezence
2. Administrativa
3. Aktuální informace v rámci plánování na krajské úrovni
4. Mimořádné dotace, zhodnocení Akčního plánu sociálních služeb města Brna pro rok 2013
5. Předběžná náplň pracovních skupin brněnského plánování v květnu
6. Ostatní

Ad 1. Přivítání a prezence

R. Janík přivítal přítomné členy koordinační skupiny a představil program. Ze setkání se omluvil V. Janků a Z. Bradová.

Ad 2. Administrativa

Úvod setkání byl vyhrazen administrativním záležitostem, kdy koordinační skupina projednala všechny připravené náležitosti.

Ad 3. Aktuální informace v rámci plánování na krajské úrovni

R. Janík informoval členy KS o záležitostech, které se budou v brzké době v rámci procesu KPSS řešit. V květnu by měly proběhnout další pracovní skupiny, v souvislosti s AP JMK 2015 bude řešen i AP města Brna 2015, dále bude nutné předat JMK podklady pro tvorbu dalšího střednědobého plánu soc. služeb JMK a především bude nutné řešit problém končícího IP JMK na vybrané služby soc. prevence.

Jihomoravský kraj postupně sbírá informace ohledně plánovaných záměrů na vznik nových služeb v jednotlivých ORP pro rok 2015. V průběhu dubna v souvislosti s přípravou akčního plánu na další období bude JMK posílat na obce informační dopisy s definovanou rozvojovou strategií, podle níž do 30. června jednotlivé ORP zašlou záměry do krajského AP. Pro rok 2015 je jisté, že podpora rozvoje služeb bude minimální, pouze pro vybrané typy služeb a v určité omezené formě.

Na JMK proběhlo setkání ohledně aktualizace údajů do Metodiky pro hodnocení sociálních služeb. M. Škorpíková analyzovala data z vyúčtování dotací z roku 2013, tato analýza bude dále sloužit především k užšímu nastavení intervalů u jednotlivých služeb. Do konce června by měla být metodika zaktualizovaná, včetně nového nastavení vah u jednotlivých kritérií.

Jak bylo řečeno, JMK nyní mapuje případné rozvojové záměry v rámci jednotlivých ORP v kraji. Co se týče města Brna, jedná se především o záměr vzniku chráněného bydlení (v rámci budovy na Božetěchově ulici, kde je nyní již denní stacionář), jehož realizátorem je organizace Ruka pro život. Co se týče cílové skupiny, přednostně by CHB mělo být určeno lidem s PAS. Chráněné bydlení patří mezi dlouhodobé priority jak města Brna, tak i JMK a především ve vztahu ke zmíněné cílové skupině. Proto je zde předpoklad, že by se záměr mohl v příštím roce 2015 uskutečnit.

Ratolest Brno dlouhodoběji uvažuje o vzniku NZDM v Brně - Lískovci, vznik služby si přímo objednala městská část, služba by nemusela být příliš nákladná, na financování by se tak mohla spojit městská část a MMB. JMK však vznik nových NZDM nejspíše v příštím roce podporovat nebude. Nicméně je třeba počkat na vyjádření JMK.

Ad 4. Mimořádné dotace, zhodnocení Akčního plánu sociálních služeb města Brna pro rok 2013

Mimořádné dotace:

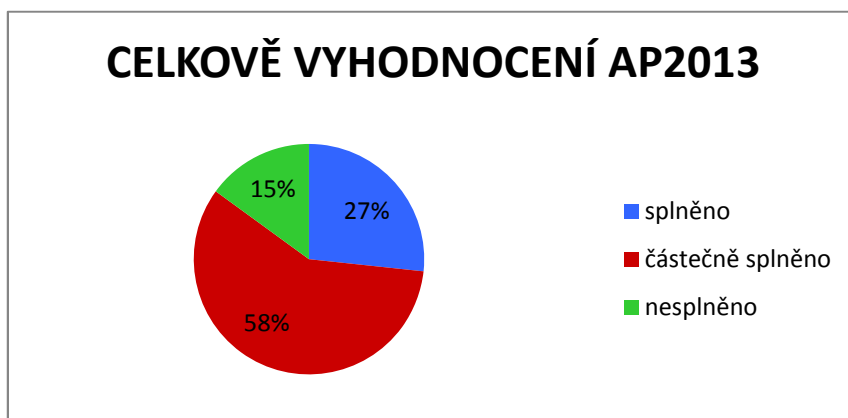
Žádost o mimořádné dotace z rozpočtu Statutárního města Brna na rok 2014 podaly organizace:

- **Moravskoslezský kruh** na „Vydávání novin Pečuj doma“ (časopis pro pečující laiky);
- **Sdružení PRÁH** na „Podporu osob s duševním onemocněním v terénu (v přirozeném prostředí)“.
- Organizace **Ruka pro život** na rozšíření kapacit denního stacionáře pro autisty s těžší formou postižení. Jedná se také o možnosti spolupráci na financování s JMK. Dalším cílem je podpořit chráněné bydlení na ulici Božetěchova. O se týče investiční stránky věci, je možné uvažovat o využití výzvy financování z nových evropských operačních programů (viz. bod 6.)
- **Armáda spásy** bude žádat o dotace na vznik potravinové banky v Brně, kterou bude provozovat stejným způsobem jako např. v Ostravě. Brněnská banka bude součástí Federace potravinových bank.

Zhodnocení AP 2013:

- V současnosti se zpracovává hodnocení plnění Akčního plánu 2013 na základě zaslaných podkladů a hodnocení od dotčených organizací. Koordinační skupině byly předloženy výsledné grafy realizovaných priorit pro jednotlivé skupiny i za celkové zhodnocení.

Celkové zhodnocení plnění AP2013 dle podkladů od NNO:



Ad 5. Předběžná náplň pracovních skupin brněnského plánování v květnu

Pracovní skupiny by se neměly zaměřovat pouze na rozvojové záměry, ale je nutné se rovněž věnovat problematice služeb sociální prevence a jejich financování (končí IP JMK). Jednotliví vedoucí pracovních skupin by se tak měli předběžně zamyslet, o které služby se v rámci jejich cílové skupiny jedná a jaké jsou v rámci těchto služeb priority a naopak rezervy.

Ad 6. Ostatní

Poznámky ostatní:

- Koordinátor seznámil přítomné s výzvami na nové programové období pro Operační program Lidské zdroje a zaměstnanost. Na výzvu 3.1 Podpora sociální integrace a sociálních služeb - „Sociální inovace“, jejímž cílem je zvýšit efektivnost a hospodárnost služeb, je určeno 110 mil. Kč, na jeden projekt lze dosáhnout maximálně 15 mil. Kč.
Výzva 3.3 Integrace sociálně vyloučených skupin na trhu práce se zaměřuje na posílení pracovní integrace OOSV a odstraňování bariér. Minimální výše podpory na projekt je 500 tis. Kč, maximální 4 miliony a celková alokace na tuto výzvu je 150 mil. Kč.

Referát KPSS na tyto výzvy poskytovatele upozornil, bylo by žádoucí těchto možností využít, jedná se o příležitost realizovat finančně náročné, investiční projekty, které není možné v rámci běžného financování realizovat.

Jedním z projektů, který by například mohl být v rámci těchto výzev realizován, je dlouhodobě diskutované nízkoprahové zařízení pro osoby extrémně sociálně vyloučené, bez příjmů, které tak nemohou využívat klasické stávající zařízení. Další dlouhodobě diskutovaný záměr se týká např. společného bydlení seniorů.

- Vedoucí pracovní skupiny Osoby ohrožené sociálním vyloučením, L. Ptáček, předložil přítomným výsledky studie „Zjišťování počtu lidí bez domova v Brně“, kterou zpracovalo Oddělení sociální prevence a pomoci, OSP MMB. Studie se zaměřuje na průzkum bezdomovectví, kdy cílová skupina je rozdělena na několik kategorií, obdobná studie byla naposledy provedena před čtyřmi lety. Ze současné zprávy vyplývá, že celkový počet osob bez domova činí 1 950 osob, což je oproti roku 2010 **nárůst o cca 600 osob** (v roce 2010 bylo zjištěno 1 354 osob). Počet osob na ulici, bez veškerých služeb, však zůstává stejný (rok 2014 = 515 osob, rok 2010 = 514 osob). Největší nárůst nastal u komerčních ubytoven, kdy v roce 2010 využívalo komerční ubytovny 166 osob, v roce 2014 již 689 osob. Zde je patrný výrazný rozdíl. Je potřeba se na tento jev zaměřit a hlouběji prozkoumat alternativní možnosti nabídky přístupného a dostupného bydlení s doprovodnými sociálními službami.
- Koordinační skupina také projednávala novinky v rámci tématu co-housingu = společného bydlení pro seniory. V současnosti jsou v jednání dvě vhodná místa pro spuštění pilotního projektu. S potřebností projektu se ztotožnila i vedoucí pracovní skupiny Senioři, B. Milinková.
- Koordinátor zmínil problematiku sociálních bytů, upozornil na možnost podpory z Ministerstva pro místní rozvoj (MMR) v rámci dotačních programů na podporu bytové problematiky. Přes tyto dotační programy je možné získat prostředky na pořízení bytů za podmínek konkrétní výzvy – je tedy nutno sledovat aktuální nabídku.¹
- Broňa Milinková seznámila přítomné s obsahem dvoudenní konference v Praze na téma „Sociální podnikání aneb podnikáme jinak“, které se účastnila. Konferenci pořádala organizace P3 - People, Planet, Profit, o.p.s., která představila pojem a koncept sociálního podnikání, různé cesty a možnosti, jak sociální podnik založit a jak v něm úspěšně pokračovat, s kým spolupracovat, kde získat informace a další. B. Milinková zhodnotila konferenci jako přínosnou, s perspektivním tématem a pozitivní atmosférou.

Na závěr R. Janík poděkoval přítomným za účast, připomněl termín dalšího setkání a rozloučil se.

Další setkání Koordinační skupiny:
pondělí 5. května 2014, ve 14 hodin,
Mečová 5

Zapsali: V. Muthová, R. Janík

V Brně, dne 14. dubna 2014

¹ Více informací k tematice naleznete zde: <http://www.mmr.cz/cs/Stavebni-rad-a-bytova-politika/Bytova-politika/Programy-Dotace/Programy-podpory-bydleni/Programy-podpory-bydleni-pro-rok-2014/Podprogram-Podpora-vystavby-podporovanych-bytu>.

Nový Občanský zákoník upravuje a stanoví kompetence pro udělení doporučení k uzavření nájemní smlouvy. Nájem bytu zvláštního určení upravuje § 2 300. Smlouvu o nájmu bytu zvláštního určení lze uzavřít jen na základě písemného doporučení toho, kdo takový byt svým nákladem zřídil nebo je jeho právním nástupcem. Stejně to platí i u vypovězení takové smlouvy.

Ustanovení § 3 075 upřesňuje situaci případů, kdy byt zvláštního určení byl před 1. 1. 2014 zřízen ze státních prostředků nebo stát přispěl na jeho zřízení. V těchto případech lze nájemní smlouvu uzavřít jen na základě písemného doporučení obecního úřadu obce s rozšířenou působností a nájem lze vypovědět zase jen s předchozím souhlasem tohoto úřadu.

K možnosti čerpání podpory z MMR pro účely zřizování soc. bytů bylo doplněno, že je toto řešení schůdnější než zřizování azylového domu. Azylový dům bohužel neřeší akutní krizové situace (např. potřeba umístit matku s dětmi ihned po kritickou dobu) – je třeba při každé změně žádat o změnu registrace, což nějakou dobu trvá. Problémem pak je také fakt, že pobyt v AD je omezen na dobu jednoho roku. Z hlediska potřeby řešení jednak akutních krizových situací, tak i situací vyžadujících dlouhodobé řešení (ne pouze na rok) se jeví jako mnohem vhodnější zřízení městské ubytovny (která by měla také vyčleněna krizová lůžka pro případ akutní potřeby).