



## *Základní listina komunitního plánování sociálních služeb (KPSS) ve městě Brně*

### **I. PRINCIPY A HODNOTY KOMUNITNÍHO PLÁNOVÁNÍ OBECNĚ**

Principy metody komunitního plánování vyjadřují hodnoty, které přináší metoda komunitního plánování a ke kterým je třeba se v praxi plánování sociálních služeb vztahovat. Hodnoty zachycené v principech odlišují metodu komunitního plánování od jiných plánovacích postupů, především:

- důrazem na aktivní roli uživatelů sociálních služeb a zastoupení jejich zájmů v procesu plánování,
- zapojením širokého okruhu lidí a spolupracovníků do tvořivé práce,
- opakovaným ověřováním závěrů s přáním lidí,
- důrazem na vyjednávání a zplnomocnění veřejnosti kontrolovat postup rozhodování i uskutečňování.

#### **Princip triády**

V rámci metody komunitního plánování spolu plánují a spolupracují minimálně tři strany:

- uživatelé
- zadavatelé
- poskytovatelé

#### **Princip rovnosti**

Každý má právo starat se o věci veřejné společně. Metoda komunitního plánování propojuje aktivitu občanů s rozhodováním na úřadě. Každý má právo se vyjádřit a každý má právo mluvit. Je legitimní mluvit za sebe samotného i bez pověření, funkce či mandátu od zájmové skupiny. Nikdo nesmí být vylučován ani diskriminován. Organizace a proces plánování musí zajistit všem účastníkům rovnost postavení a hlasu v průběhu všech jednání. Jedině pak je možná spolupráce, při níž jsou ke společnému prospěchu využity jedinečné znalosti, zkušenosti, dovednosti a nakonec i formální mocenská postavení jednotlivců. Legimitu sociálním službám dávají přání a potřeby uživatelů (budoucích uživatelů). Uživatelům je nutné vytvářet podmínky, aby mohli vyslovovat svá přání a potřeby a tam, kde to jde, je i sami zkoumat. Užitečný je i princip pozitivní diskriminace.

#### **Princip skutečných potřeb**

Analýzy popisující stav sociálních služeb a jejich porovnání s normativy mohou být užitečnou pomůckou pro plánování sociálních služeb. Nemohou však nahradit aktivní zjišťování skutečných (ne domnělých) potřeb všech zúčastněných stran.

#### **Princip dohody**

Výsledný plán je svého druhu smlouva, ve které se (přínejmenším) tři strany (viz princip triády) navzájem zavazují. Svobodný a informovaný souhlas musí být výsledkem svobodné rozpravy a demokratické spolupráce. Dohoda musí být nejen o záměrech, ale také o způsobu a postupu realizace odsouhlasených aktivit. V komunitním plánování má přednost souhlasné rozhodnutí. Hlasování je nouzový prostředek, jímž přiznáváme, že se neumíme dohodnout.



Evropská unie  
Evropský sociální fond  
Operační program Zaměstnanost

## *Základní listina komunitního plánování sociálních služeb (KPSS) ve městě Brně*

### **Princip „vše je veřejné“**

Plánování sociálních služeb se zabývá věcmi veřejnými. Informace o dění v něm jsou veřejně dostupné a jednání jsou otevřená. Informace o průběhu a výstupech plánování jsou veřejnosti aktivně předávány.

### **Princip dosažitelnosti řešení**

Plánování sociálních služeb může být zaměřeno na jeden nebo více problémů v sociální oblasti. Šíře záběru musí být přiměřená místnímu společenství, jeho podmínkám, přání lidí a lidským a materiálním zdrojům.

### **Princip cyklického opakování**

Komunitní plánování tvoří spirálu, v níž se fáze, témata a mnohé problémy cyklicky opakují a je nutné se jimi znovu zabývat a vyhodnocovat je na nové úrovni vývoje.

### **Princip kompetence účastníků**

V řízení a plánování sociálních služeb musí být profesionalita, kompetentní lidé s jasnými zodpovědnostmi a pozicí. Demokratické spolupráci, efektivní rozpravě, uzavírání dohod účinně napomáhá dobrá koordinace, mediace, koučování a řízení, stejně jako dovednost budovat týmy, projektově řídit a plánovat.

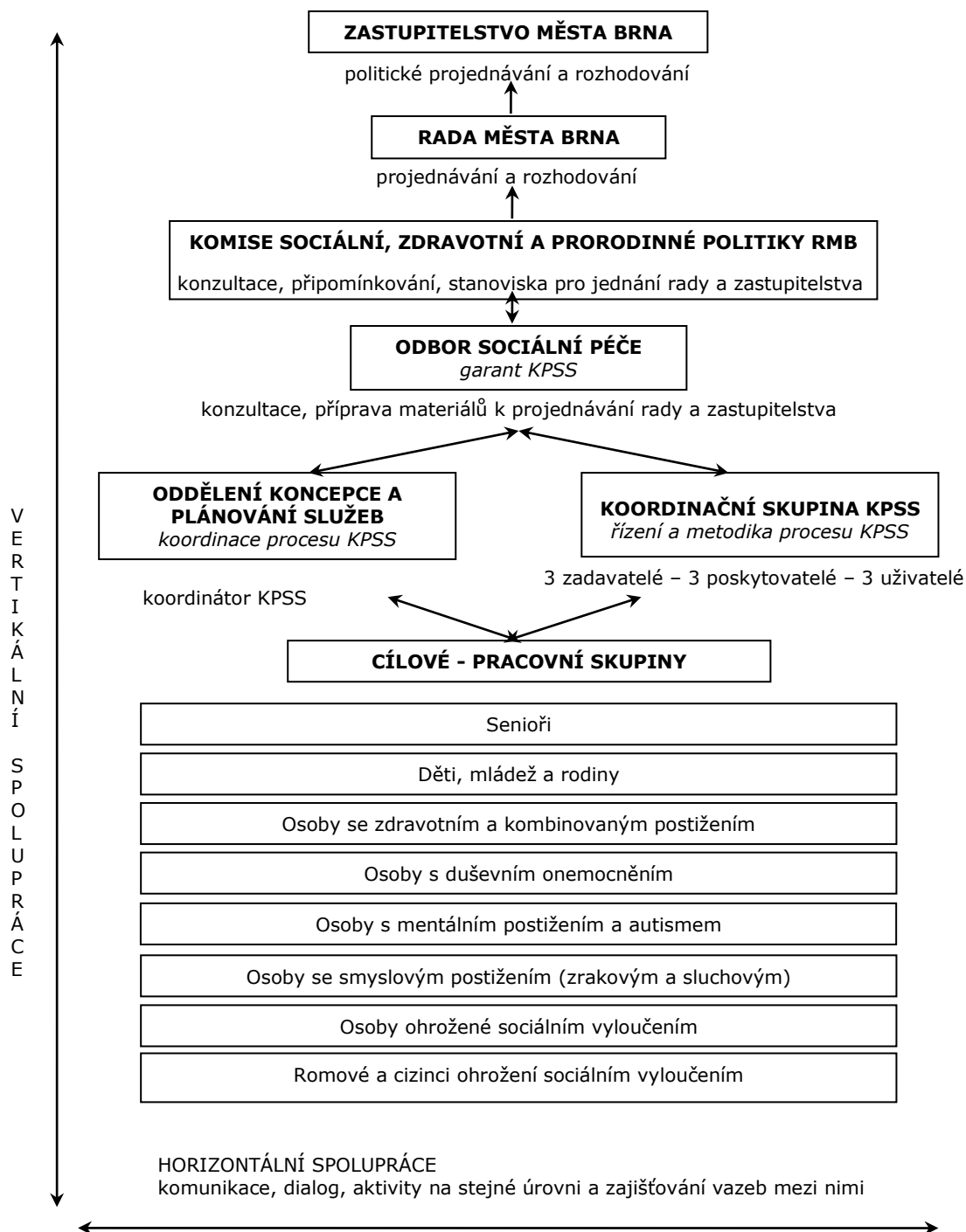
### **Princip přímé úměry**

Kvalitně probíhající proces plánování je pro komunitu a její občany stejně přínosný jako výstup plánování – vlastní plán. Kvalita výstupů plánování je přímo úměrná kvalitě jejího průběhu.



## Základní listina komunitního plánování sociálních služeb (KPSS) ve městě Brně

### II. ORGANIZAČNÍ STRUKTURA KPSS V BRNĚ





## *Základní listina komunitního plánování sociálních služeb (KPSS) ve městě Brně*

### **III. GARANT PROCESU KPSS**

Garantem Komunitního plánování sociálních služeb ve městě Brně je **Odbor sociální péče Magistrátu města Brna**, který zprostředkovává tok informací mezi volenými orgány města, koordinační skupinou a dalšími subjekty procesu KPSS a současně poskytuje konzultace, data a připravuje materiály pro volené orgány související s KPSS

Koordinací procesu je pověřeno Oddělení koncepce a plánování služeb Odboru sociální péče.

- koordinuje a realizuje proces plánování sociálních služeb v Brně metodou komunitního plánování, zpracovává střednědobý plán rozvoje sociálních služeb, vyhodnocuje efektivitu sociálních služeb a jejich financování, sleduje účelnost vynaložených prostředků na sociální práci
- zabezpečuje sběr relevantních informací o sociálních či souvisejících službách a podobě sociální práce na daném území
- vytváří a aktualizuje katalogy sociálních služeb, zpracovává informační materiály o sociální péči a službách, spravuje a aktualizuje webový portál o sociální péči na území města
- zabezpečuje činnosti související s poskytováním dotací z rozpočtu města nestátním organizacím, které poskytují sociální služby nebo je vhodným způsobem doplňují
- sleduje úroveň služeb poskytovaných nestátními organizacemi, provádí kontrolní činnost využívání přidělených dotací z rozpočtu města u jednotlivých nestátních organizací a ukládá opatření k odstranění zjištěných závad
- spolupracuje se subjekty v sociální oblasti na území města
- spolupracuje se subjekty v oblasti plánování sociálních služeb (ministerstvo, Jihomoravský kraj, obce v regionu, poskytovatelé sociálních služeb a jejich uživatelé)

Referát komunitního plánování sociálních služeb pracuje ve složení:

- koordinátor plánování soc. služeb
- referent síťování soc. služeb
- referent financování a plánování
- tajemnice pro cílové PS
- tajemnice pro cílové PS

#### **Koordinátor procesu KPSS**

Koordinátor je manažerská výkonná role v rámci procesu KPSS. Má na starosti zajištění hladkého průběhu procesu, tj. činnost, která uvádí do vzájemného souladu řešení jednotlivých úkolů, personální a časové možnosti členů týmu a jednotlivých týmů.



*Základní listina komunitního plánování sociálních služeb (KPSS)  
ve městě Brně*

## **IV. KOORDINAČNÍ SKUPINA**

### ***Jednací řád Koordinační skupiny procesu KPSS***

#### Článek 1

#### **Úvodní ustanovení**

Tento jednací řád upravuje přípravu, obsah jednání, způsob usnášení a hlasování a zajišťování úkolů Koordinační skupiny (dále KS), ustavené v rámci komunitního plánování sociálních služeb v Brně (dále KPSS) jako řídicí orgán.

Koordinační skupina je tvořena třemi zástupci z řad uživatelů, třemi zástupci z řad poskytovatelů a čtyřmi zástupci z řad zadavatele sociálních služeb:

*za zadavatele:*

- ♦ Mgr. Bc. Monika Škorpíková, DiS. (Oddělení koncepce a plánování služeb OSP MMB)
- ♦ PhDr. Zdenka Hašová (Oddělení koncepce a plánování služeb OSP MMB)
- ♦ Mgr. Ladislav Ptáček (Oddělení sociální kurátoři OSP MMB)
- ♦ Helena Křištofová (Oddělení sociálního začleňování OSP MMB)

*za poskytovatele:*

- ♦ Mgr. Zuzana Dlouhá, DiS. (Centrum sociálních služeb p. o.)
- ♦ Mgr. Jitka Navrátilová Ph.D (Klíč pro rodinu)
- ♦ PaedDr. Blanka Veškrnová (Práh jižní Morava, z. ú.)

*za uživatele:*

- ♦ Ing. Milena Němcová
- ♦ Mgr. Eva Janáčková
- ♦ JUDr. Jitka Tesařová

*koordinátor KPSS:*

- ♦ Mgr. Radim Janík

*tajemnice pro cílové pracovní skupiny:*

- ♦ Mgr. Michaela Zapletalová



## *Základní listina komunitního plánování sociálních služeb (KPSS) ve městě Brně*

- ♦ Aneta Gavendová, DiS.

### Článek 2

#### **Kompetence koordinační skupiny**

1. Koordinační skupina je zodpovědná za proces KPSS a naplňuje principy a hodnoty komunitního plánování.
2. Koordinační skupina stanovuje cíle a priority procesu KPSS.
3. Koordinační skupina navrhuje a schvaluje organizační strukturu.
4. Koordinační skupina činí zásadní rozhodnutí a řídí proces KPSS, tím je míněno především:
  - metodické řízení pracovních skupin;
  - projednání konečné podoby návrhu KP a jeho předložení ke schválení Radě a Zastupitelstvu města;
  - sledování plnění cílů KP;
  - příprava a projednávání návrhů KP v dalších letech;
  - sledování a kontrola plánu práce v rámci procesu komunitního plánování;
  - kontaktování poskytovatelů a uživatelů soc. služeb za účelem zapojení se do projektu.

### Článek 3

#### **Práva člena koordinační skupiny**

Každý člen KS má právo:

- a) být informován o průběhu procesu KPSS;
- b) být součástí rozhodovací struktury procesu KPSS;
- c) účastnit se jakýchkoliv zasedání pracovních skupin, kulatých stolů a prezentací vztahujících se k procesu KPSS;
- d) účastnit se zdarma školení o problematice komunitního plánování;
- e) na základě vlastního rozhodnutí z koordinační skupiny vystoupit, je třeba tuto skutečnost oznámit písemně koordinátorovi KPSS.

### Článek 4

#### **Povinnosti člena koordinační skupiny**

Povinností každého člena KS je:

- a) svým chováním a prací zachovávat principy cíle procesu KPSS;
- b) podílet se podle svých možností aktivně na procesu KPSS;
- c) v případě neúčasti na schůzce KS se dopředu omluvit a posléze se aktivně informovat a včas reagovat na učiněná rozhodnutí;
- d) plnit své úkoly v daném termínu;



## *Základní listina komunitního plánování sociálních služeb (KPSS) ve městě Brně*

- e) povinnost poskytovat pravdivé informace v souladu s projektem KPSS, případně konzultovat s koordinátorem.

### Článek 5

#### **Pravidla komunikace v koordinační skupině**

1. Tajemníkem koordinační skupiny je **koordinátor procesu KPSS**, který vystupuje jménem KS na veřejnosti a zodpovídá za:
  - oficiální informovanost o procesu komunitního plánování;
  - pravidelné informování členů KS, tj. přípravu včasného a srozumitelného sdělení programu schůzek;
  - svolává KS a vede její jednání;
  - agendu KS – rozesílá pozvánky, zajišťuje včasné připomenutí úkolů jednotlivým členům, dohlíží nad zápisy ze zasedání.
2. Koordinační skupina se schází zpravidla jednou za měsíc, vyjma měsíců letních prázdnin.
3. O jednání KS je pořizován zápis, jehož součástí jsou přijatá usnesení KS. Přílohou zápisu je prezenční listina s podpisy přítomných členů, která není veřejná.
4. Zápis z jednání KS je uveřejněn na webových stránkách [www.socialnipece.brno.cz](http://www.socialnipece.brno.cz) v sekci věnované komunitnímu plánování, fyzicky je k nahlédnutí na Referátu komunitního plánování sociálních služeb a dále je každému členu skupiny zaslán elektronickou poštou.
5. Pravidla komunikace při schůzkách KS jsou:
  - všichni mají právo vyjádřit svůj názor (žádný názor není hloupý);
  - neskákat ostatním do řeči;
  - naslouchat ostatním;
  - respektovat facilitátora jednání, tj. koordinátora, který hlídá čas a věcnost samotného jednání.
6. Koordinační skupina rozhoduje o vyloučení některého ze svých členů na svém zasedání, a to zejména při vědomém poškozování zájmů a cílů procesu KPSS nebo jiném zvláště závažném nebo opětovném méně závažném porušení povinností člena KS.

### Článek 6

#### **Usnesení a hlasování Koordinační skupiny**

1. KS se usnáší dvěma způsoby – pomocí společného konsensu a pomocí hlasování. Upřednostňována je metoda společného konsensu především v případech, které se týkají principů a hodnot komunitního plánování obecně, metoda hlasování v organizačně – technickém zabezpečení činnosti. KS je schopná se usnášet, jestliže je přítomna nadpoloviční většina všech jejích členů.
2. V případě použití metody společného konsensu je vždy třeba hledat taková řešení, která nebudou konfliktní, ale efektivní. Pokud se v rámci hledání společného konsensu nedosáhne shody ani po dlouhé a důkladné diskuzi přichází na řadu **krizový scénář**:



## *Základní listina komunitního plánování sociálních služeb (KPSS) ve městě Brně*

- bude důkladně zapsán problém a názory všech zúčastněných;
  - bude shromážděno co nejvíce materiálů k dané problematice;
  - bude zajištěn externí vyjednávač – mediátor problému;
  - bude zajištěno přizvání odborníka na danou problematiku.
3. V případě hlasování se KS usnází prostou většinou hlasů přítomných členů.

### Článek 7

#### **Obecná ustanovení**

1. Proces KPSS vyžaduje kvalitní řízení, jinak hrozí, že se rozplyne v nejednotnosti a přinese zklamání. Proces KPSS musí řídit lidé, kteří se na něm podílejí. Hybná síla v KPSS jsou lidé, kteří se do plánování dobrovolně zapojili a kteří se mu věnují ve volném čase.
2. Míra odpovědnosti není u všech členů koordinační skupiny stejná, odpovídá možnostem spolupráce každého účastníka.

### Článek 8

#### **Závěrečná ustanovení**

1. Změny a doplňky Jednacího řádu podléhají schválení Koordinační skupiny procesu KPSS.
2. Tento Jednací řád byl projednán a schválen koordinační skupinou dne 18. dubna 2018. Jednací řád nabývá účinnosti dnem podpisu všech členů koordinační skupiny.

#### **za zadavatele:**

Mgr. Bc. Monika Škorpíková, DiS. ....

PhDr. Zdenka Hašová .....

Mgr. Ladislav Ptáček .....

Helena Křištofová .....

#### **za poskytovatele:**

Mgr. Zuzana Dlouhá, DiS. ....

Mgr. Jitka Navrátilová Ph.D .....

PaedDr. Blanka Veškrnová .....





Evropská unie  
Evropský sociální fond  
Operační program Zaměstnanost

*Základní listina komunitního plánování sociálních služeb (KPSS)  
ve městě Brně*

**za uživatele:**

Ing. Milena Němcová .....

Mgr. Eva Janáčková .....

JUDr. Jitka Tesařová .....