

ارشادات للأجانب في برنو

تعرف على
حقوقك و
واجباتك



B | R | N | O



كلمة عمدة برنو
السادة والسيدات المحترمين، الجيران الأعزاء
تغمرني السادة للترحيب بكم على الأقل شكلياً في مدينتي برنو . في ثاني أكبر مدينة
في جمهورية التشيك
أمل بشدة أن تأتي سمعة برنو كمكان ودود ولطيف وسلمي إليكم بالفعل.
وأعتقد أنها ستؤثر عليكم أيضاً بالشيء نفسه. بالتأكيد يمكنني التحدث عن
مواطني برنو الآخرين ، عندما أعرب عن الرغبة في أن تشعرُوا بالراحة والأمان وأن
تندمجوا في المجتمع أنتم والمقربين إليكم .
نظرًا لأننا نريد مساعدتكم على تمكُّنكم العيش في برنو وجمهورية التشيك
ليس فقط في الأيام الأولى ، ولكن أيضًا في الأيام التالية ، قمنا بإعداد هذا الكتيب
، الذي يصف بوضوح المواقف الأكثر أهمية التي قد تجد نفسك فيها. يرجى إلقاء
الاهتمام اللازم لهذه المعلومات لمصلحتك الخاصة ، حتى لا تتعرضوا لمشاكل
حتى بدون علمكم.
إذا واجهتهم مشكلة أثناء إقامتكم في برنو و ليستم قادرين على حلها
بنفسكم ، يمكنكم التواصل مع الأشخاص المعتمدين . لا تخشوا الاتصال
بوسطاء الثقافات العاملين في بلدية مدينة برنو إذا لزم الأمر.
أتمنى لكم أن تتأقلموا بسرعة في برنو وأن تنجحوا هنا. وسأكون سعيدة جدًا إذا
كنتم تقضون بعض الوقت أيضًا للتعرف على المدينة والتعرف على سكانها.
مع الإحترام

عمدة مدينة برنو



European Union
European Social Fund
Operational Programme Employment



B | R | N | O

الفهرس

5

وصلت الى مدينة برنو .ماذا أفعل أولا ؟

9

كيفية إيجاد سكن مناسب ؟

13

العائلة

19

العمل

25

الرعاية الصحية

29

الحياة في مدينة برنو

32

معجم الكلمات

35

الدليل

36

خريطة مدينة برنو



وصلت الى مدينة برنو ماذا أفعل أولاً ؟

(توجيهات مابعد الوصول)

الخطوة 1 : التسجيل

الخطوة 2 : التأمين الصحي

الخطوة 3 : نوع الاقامة والجنسية

الخطوة 1 : التسجيل

لدى وصولك إلى الجمهورية التشيكية كل أجنبي ملتزم بالإبلاغ - عادةً يتم الإبلاغ عن عنوان إقامتك إلى شرطة الأجانب ، في حالات خاصة في إدارة سياسة اللجوء والهجرة التابعة لوزارة الداخلية (OAMP MV ČR). مالك (نزل ، مهجع ، سكن الطلاب) يقوم بالإبلاغ عنك . عنوان إقامتك في الجمهورية التشيكية هو عنوان سكنك ، أي مكان إقامتك - يمكن أن يكون نزل أو استئجار شقة أو ممتلكات عائلية أو خاصة بك.

قد تختلف حقوقك والالتزاماتك حسب بلدك. قد تنطبق قواعد أخرى على مواطني الاتحاد الأوروبي / المنطقة الاقتصادية الأوروبية والمواطنين السويسريين وأفراد أسرهم وقواعد الأخرى لمواطني البلدان الثالثة. إذا كنت مواطناً من دولة ثالثة ، يجب عليك الالتزام بمتطلبات الإبلاغ في غضون ثلاثة أيام عمل ، إذا كنت من دول الاتحاد الأوروبي أو المنطقة الاقتصادية الأوروبية أو دولة ، تكون فترة التسجيل 30 يوماً إذا كانت إقامتك المتوقعة أطول من 30 يوماً. مواطنو البلدان الثالثة ، يمكنهم الاستفادة من دورات الاندماج (أهلاً بكم في جمهورية التشيك) والتي تنظمها منظمة (Slovo 21) في مراكز الاندماج المحلية لمزيد من المعلومات على موقع : <http://www.vitejtevcz.cz/en/about/> (courses/). في برنو تقام هذه الدورات في مركز الأجانب jmk أن إتمام هذه الدورات هو إلزامي لبعض مواطني البلدان الثالثة اعتباراً من عام 2021 . يتوجب عليك إتمام هذه الدورات خلال عام من تاريخ وصولك الى البلاد .

OAMP MV ČR – Oddělení pobytu cizinců Jihomoravský kraj

قسم إقامة الأجانب جنوب مورافيا

Tuřanka 1554/115b, 627 00 Brno

Tel.: +420 974 801 801

أوقات الدوام :

الاثنين و الأربعاء : 17:00-8:00

الثلاثاء ، الخميس : 14:00-8:00

Cizinecká policie –

Oddělení pobytových agend Brno

شرطة الأجانب - قسم شؤون الإقامة - برنو

Cejl 62b, 602 00 Brno

Tel.: +420 974 628 131

أوقات الدوام :

الاثنين و الأربعاء : 17:00-8:00

الثلاثاء ، الخميس : 14:00-8:00

Centrum pro cizince JmK

مركز الأجانب

Mezírka 1, 602 00 Brno

Tel.: +420 734 510 213

أوقات الدوام :

الاثنين - الجمعة 18:00-8:00

الخطوة 2 : التأمين الصحي

التأمين الصحي شرط ضروري للحصول على التأشيرة والإقامة في جمهورية التشيك . شركات التأمين تكون اما تجارية، أو عامة (تفصيل الفقرة 4)

الخطوة 3 : نوع الإقامة والجنسية

تختلف قواعد وشروط الإقامة في جمهورية التشيك حسب التعليمات الصادرة بالنسبة للإقامة ، هذه القواعد مختلفة بالنسبة لمواطني EHP – EU وسويسرا (وأفراد عائلاتهم) ، ومواطني البلدان الثالثة . تنشأ الاختلافات في حال السماح لك بالإقامة في جمهورية التشيك لمدة 90 يوماً (تأشيرة سفر - أو تأشيرة إقامة قصيرة) ، أو بالعكس لمدة أطول من 90 يوم (تأشيرة طويلة الأمد ، سماح لإقامة طويلة الأمد ، أو الإقامة الدائمة) الامكانيات الثانية للإقامة في جمهورية التشيك، هو منح الحماية الدولية في حال تحقيق شروط خاصة (اللجوء الدائم أو الحماية المؤقتة). تختلف أنواع الإقامة في غرضها أو سببها والتي قدمت من أجلها الى جمهورية التشيك ، والتي بسببها منحت تصريح بالإقامة

بعد مرور 5 سنوات على الإقامة الدائمة أو بفترة أقصر. من الإقامة الدائمة في حال اذا كانت مدة الإقامة القانونية الاجمالية 10 سنوات. (لمزيد من المعلومات حول أنواع الإقامة وشروط الحصول على تصريح إقامة في جمهورية التشيك , اتصل بمركز تقديم المشورة لأجانب .

، هذه الغاية يجب عليك تحقيقها طوال فترة الإقامة والا ستنتهي صلاحية تصريح إقامتك. تختلف شروط منح الجنسية التشيكية وفقا لبلد مقدم الطلب . مواطني EU (الاتحاد الأوروبي) يمكنهم تقديم طلبات الجنسية بعد مرور 3 سنوات على الإقامة الدائمة. مواطنو البلدان الثالثة يمكنهم التقدم لطلب الجنسية

?

من هو مواطن البلدان الثالثة ؟

مواطن البلدان الثالثة , هو مواطن لدولة ليست عضوا بالاتحاد الأوروبي , وليس مواطن إحدى هذه الدول : التروج , ايسلاندا , ليشتنشتاين , وسويسرا

ماهو الرقم الوطني ؟

الرقم الوطني عبارة عن رقم من عشر خانات , أول رقمين هو آخر رقمين لسنة الميلاد , الرقمين التاليين هما شهر الميلاد عند النساء يضاف رقم 05 , زوج الأرقام الثالث يُوشر الى يوم الميلاد , الأرقام الأربعة الأخيرة للتمييز بين الأشخاص المولودين في نفس اليوم , رقم التعريف للأجانب يضاف بشكل ألي من قبل قسم اللجوء والهجرة في وزارة الداخلية (MV ČR) وهو مدرج في بطاقة الإقامة .

⚠ يتوجب الانتباه الى :

↪ لاتنسى تجديد صلاحية التأشيرة أو الإقامة في جمهورية التشيك في الوقت المناسب. التأشيرة طويلة الأمد يمكن تمديدها قبل 90 يوما من انتهاء الصلاحية , تصريح الإقامة 120 يوما قبل انتهاء الصلاحية وأقصاه يوم قبل انتهاء الصلاحية.

↪ تغيير مكان الإقامة من الواجب في معظم الحالات التصريح عنه خلال فترة أقصاها 30 يوما وذلك في (OAMP MV ČR - ادارة سياسة اللجوء والهجرة في وزارة الداخلية في جمهورية التشيك), تختلف الشروط حسب نوع الإقامة , (لمزيد من المعلومات راجع مركز تقديم المشورة للأجانب), تغيير الاسم أو الكنية أو الحالة الاجتماعية أو المعلومات المذكورة في وثيقة السفر أو وثيقة سفر جديدة والهوية الشخصية من الواجب الإبلاغ عنها خلال 3 أيام عمل.

↪ احمل معك دائما مستند الإقامة (التأشيرة , بطاقة الإقامة)



كيفية العثور على سكن مناسب ؟



السكن المشترك (المجمع)
السكن الايجاري
السكن الايجاري الثانوي

أنواع السكن :

السكن المشترك (المهجع)

السكن المشترك مناسب للأجانب المتواجدين على أراضي جمهورية التشيك لفترة قصيرة، وفي معظم الحالات بغاية العمل، المعلومات عن توفير هذا النوع من السكن يمكن ايجادها عن طريق الانترنت، أو مركز تقديم المشورة للأجانب (انظر الدليل)

السكن الايجاري

السكن الايجاري تحدد فيه المدة وفي كل الحالات المماثلة يتم الاتفاق الموقع بين المستأجر والمالك، في هذا النوع من الإيجار يدفع مايسمى بالضمان.

السكن الايجاري الثانوي

علاقة قانونية على أساس عقد الإيجار الثانوي بين المستأجر و المؤجر الثانوي الذي ليس مالكا للعقار بل له عقد ايجار عقده مع صاحب العقار. ولعقد الإيجار الثانوي يجب موافقة المؤجر (صاحب العقار) وتنتهي باتفاقية الإيجار.

يوجد عدة أنواع للسكن في جمهورية التشيك، يمكنك استئجار بيت أو سكن مشترك، أو شراء شقة أو بيت عائلي. يتوفر أكبر وأحدث عرض لتأجير أو بيع الشقق والمنازل على شبكة الإنترنت. معظمهم عروض من وكالات العقارات، ولكن في بعض الأحيان يتم استئجار العقار أو بيعه مباشرة من قبل المالكين. في حال لم تكن ميزانيتك الشهرية كافية باستئجار سكن مناسب، يمكنك الاستفادة من عروض السكن المشترك أيضا عبر الانترنت.

في جميع أشكال السكن يجب الإبلاغ عن عنوان الإقامة الجديد في قسم (OAMP MV ČR) وذلك خلال 30 يوم، تحتاج لذلك عقد الايجار، أو وثيقة تأمين سكن موقعة من مالك العقار. ابلاغ شرطة الأجانب عن هذا التغيير ينطبق على الأجنبي المرخص له بالاقامة المؤقتة في جمهورية التشيك بدون تأشيرة.



⚠ يتوجب الانتباه الى :

↪ عند نيّتك اخلاء السكن المؤجر, يجب عليك إبلاغ المالك 2-3 أشهر مسبقا (أو حسب ماينص عليه العقد) ↪ في حال اثبات عدم تواجدكم على عنوان الإقامة الدائم, تعرضون أنفسكم للمخالفة القانونية

Katastrální pracoviště Brno-město

عنوان السجل العقاري في مدينة برنو

Moravské nám. 1, 601 51 Brno

Tel.: +420 542 521 111

↪ لاختلط بين السكن الدائم والإقامة الدائمة, بالحديث عن الأجنب, فإن السكن الدائم هو المكان الذي يقيم فيه فعليا, الإقامة الدائمة هو أحد أنواع الاقامات على أراضي جمهورية التشيك, عادة بعد خمس سنوات. اقرأ دائما ماتوقع عليه, في حال لم تفهم مضمون عقد الإيجار بشكل كامل, قم باستشارة استشارية الأجنب وبالمثل يجب التأكد من هوية مالك العقار, والتأكد بأن العقار معد للسكن, هذه المعطيات يمكن التأكد منها لدى دائرة التسجيل العقاري, أو عن عبر الإنترنت.



ماهو الضمان ؟

الضمان هو مبلغ من المال يعادل شهر الى ثلاثة أشهر من بدل الإيجار والذي يعتبر ضمان للمؤجر مايترب في المستقبل من التزامات مالية, الضمان يشمل أيضا الحالات التي تستوجب بعض الإصلاحات المحتملة, مبلغ الضمان يجب أن يحدد في عقد الإيجار, يعيد المالك مبلغ الضمان عند انتهاء مدة العقد في حال عدم حاجته لتغطية بعض النفقات المترتبة عن الإيجار أو بعض الاصلاحات.

ماهوالمبلغ المقتطع للخدمات ؟ (الخصم المباشر)

بالإضافة الى مبلغ الإيجار يعد الخصم المباشر جزءا من تكاليف السكن, ويتضمن السلف المدفوعة لقاء استخدام الغاز والكهرباء والماء والصرف الصحي والتدفئة, كذلك ترحيل القمامة.



العائلة

عقد الزواج

الولادة والأمومة

إجازة الأمومة

الاجازة الأهلية ؟

النظام التعليمي في جمهورية التشيك

اللغة التشيكية للأطفال

وقت الفراغ

العنف الأسري



خلال 60 يوما (حسب نوع تصريح الإقامة لأحد الوالدين) إذا كان والدا الطفل يحملان تصريح إقامة ، فيجب عليهما التقدم بطلب للحصول على إقامة لطفلهما لدى OAMP قسم اللجوء . والهجرة في وزارة الداخلية في جمهورية التشيك .

لم الشمل هو أحد الأسباب لمنح بعض أنواع تصريح الإقامة ، هذه الامكانية يمكن مناقشتها مع استشارية الأجانب

عقد الزواج

إذا رغبت بعقد الزواج على أراضي جمهورية التشيك ، يمكنك اختيار الزواج المدني أو الزواج الكنسي ، في الحالتين أنت بحاجة الى وثائق قانونية (للمزيد من المعلومات ، تواصل مع استشارية الأجانب) .
من أجل عقد الزواج المدني يتوجب التواصل مع دائرة الأحوال المدنية في المدينة التي ترغب فيها عقد القران .
عند عقد القران يتوجب حضور مترجم قانوني .



الولادة والأمومة

إذا كان أهل المولود من الدول الثالثة ، ولا يعتزمون مغادرة الأراضي التشيكية مع المولود خلال 60 يوما من تاريخ الولادة ، يتوجب عليهم طلب اقامة طويلة الأمد أو اقامة دائمة للمولود



النظام التعليمي في جمهورية التشيك

تعتبر السنة الأخيرة من رياض الأطفال الزامية في جمهورية التشيك ، يتوجب على الأهل بعد ذلك تسجيل الطفل في الصف الأول في المدرسة الابتدائية ، ولأن الدوام المدرسي إلزامي حسب القانون ، يتم التسجيل في المدارس الابتدائية ورياض الأطفال في شهري أبريل ، ومايو للعام الدراسي القادم ، لمزيد من المعلومات على الموقع :

<https://zapisdozs.brno.cz/>

معهد الفنون

إجازة الأمومة

إجازة الأمومة هي فترة إجازة التي يمنحها صاحب العمل للأهل تبدأ في أول 8 أسابيع أو 6 أسابيع كحد أقصى قبل موعد الولادة المتوقع . مدة الإجازة 28 أسبوعا في حال ولادة طفل واحد , و37 أسبوعا في حال ولادة طفلين أو أكثر .
خلال إجازة الأمومة يمكن الحصول على المساعدة المالية , ولكن من الضروري أن تكون مؤمن صحيا لفترة 270 يوما خلال الستين الأخرتين . (لمزيد من المعلومات عن شروط الاستفادة المادية خلال فترة الأمومة , يمكنكم الرجوع الى استشارية الأجانب) , إجازة الأمومة تنجزها الإدارة المحلية للضمان الاجتماعي .

عنوان الإدارة المحلية للضمان الاجتماعي (MSSZ) برنو

Gajdošova 7, 660 20 Brno

Tel.: +420 541 516 111

أوقات الدوام :

الاثنين ,الأربعاء : 8:00-12:00, 13:00-17:00

الثلاثاء,الخميس : 8:00-11:00

الإجازة الأهلية ؟

يتوجب على صاحب العمل بناءا على طلب الموظف منح الوالدين إجازة أهلية فور انتهاء إجازة الأمومة , تحدد مدتها حسب طلب الموظف , وينتهي التزام صاحب العمل تجاه الموظف عند بلوغ الطفل 3 سنوات . خلال فترة الإجازة الأهلية يمكن لأحد الأبوين الاستفادة منها , الحصول على الاعانة العائلية (يمكن الرجوع الى مستشارية الأجانب من أجل شروط الحصول على الإعانة الأهلية) , الإجازة الأهلية ينجزها مكتب العمل .

عنوان مكتب العمل

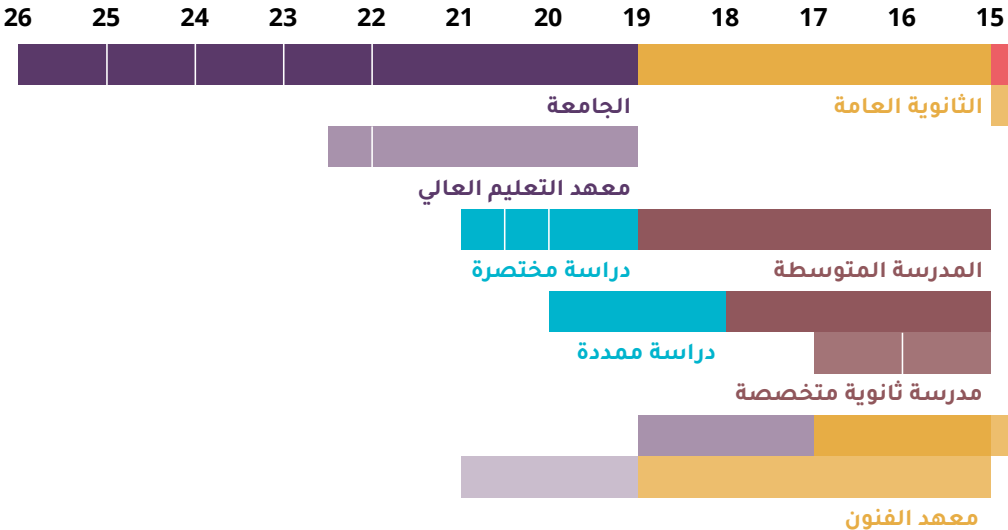
Polní 1011/37, 639 00 Brno

Tel.: +420 541 516 111

أوقات الدوام :

الاثنين ,الأربعاء : 8:00-12:00, 13:00-17:00

الثلاثاء,الخميس : 8:00-11:00



<http://brno.familypoint.cz/index.php/rodiny-s-detmi>

الفعاليات من أجل العائلات تنظمها منظمة
(RU , EN) www.vicinis.cz siniciv
SVC Lužanky . وأيضاً كمنال .
(EN) <https://www.luzanky.cz>
(DE,EN) (<http://www.lipka.cz> Lipka

العنف الأسري

ممارسة أعمال العنف على الأشخاص المقربين والذين يعيش المرء معهم في أسرة مشتركة يخضع للعقاب في جمهورية التشيك .
ينشأ العنف الأسري عندما يحصل شخص (الممارس للعنف الأسري) على السيطرة على (ضحية العنف) بالقوة وليس من الضروري أن يكون عنف جسدي فحسب , ولكن حتى عنف نفسي (إضافة لضغوط نفسية) , عنف اجتماعي (سجن) , جنسي أو مادي (منع الحصول على

اللغة التشيكية للأطفال

إن معرفة اللغة بالنسبة للأطفال القادمين لبلد جديد هي الأكثر أهمية . دورات اللغة التشيكية بالنسبة للأطفال يوفرها مركز الأجنبي (JmK) انظر العنوان) أو يمكنهم التوصية والتوجيه . بعض منظمات الأجنبي يمكنهم المساعدة للحصول على ساعات تدريس إضافية للأطفال مجاناً .

وقت الفراغ

يتم تقديم الأنشطة الترفيهية للأطفال من قبل المدارس أو منظمات مختلفة مثل مراكز وقت الفراغ , أو مؤسسات تثقيفية أخرى . بالنسبة لعائلات الأطفال الصغار يوجد في برنو مراكز طفولة أو مايسمى مراكز عائلية والتي توفر مساحة لنيل الراحة و لقاء العائلات مع الأطفال . تنظم المراكز العائلية التواصلية فعاليات دورية للعامه على شكل مناظرات أو محاضرات وورشات عمل (مزيد من المعلومات)



المتطلبات المادية) إذا حدث هذا العنف ,يمكنكم الاتصال بالشرطة أو بمنظمة نطاق الأمان الأبيض على الرقم

(116 006). أو الرجوع الى استشارية الأجنب (انظر العنوان)

?

ما هو نادي المدرسة ؟

هو ملتقى ما بعد المدرسة وهي مرافق مدرسية يمكن للطلاب زيارتها بعد الدوام المدرسي , يحصل فيها الطلاب على التوجيه التربوي ويمكنهم تطوير نشاطاتهم اللاصفية , هذا الملتقى مدفوع بمعدل 50-100 كرون شهريا.

ما هو نطاق المدرسة ؟

لكل مدرسة إبتدائية نطاق معين , بمعنى عندما يكون عنوان اقامتك الدائم ضمن هذا النطاق, فإن المدرسة الإبتدائية مجبرة بتسجيل طفلك في الصف الأول الإبتدائي.

⚠ يتوجب الانتباه الى :

- ↪ يحق لأولاد الأجنب المولودين على أراضي جمهورية التشيك الحصول على أعلى تصريح اقامة تبعا لأحد الوالدين . طلب الحصول على هذا التصريح يجب تقديمه خلال 60 يوما من تاريخ الولادة في فرع الهجرة واللجوء , إذا كان أحد الوالدين حاصل على الجنسية التشيكية فيحق للمولود طلب الحصول عليها .
- ↪ اذا أردت الإنجاب ,عليك الانتباه بشكل خاص للحالات المشمولة بالتأمين الصحي .
- ↪ تسجيل الأولاد في السنة الأخيرة لرياض الأطفال (الأطفال الذين بلغوا سن الخامسة لغاية شهر أغسطس لهذا العام) , وفي الصف الأول من المدرسة الإبتدائية (الأطفال الذين تبلغ أعمارهم ست سنوات بحلول شهر أغسطس من العام) هو اجباري حسب القانون, وعدم الالتزام به هو مخالف للقانون ويخضع للعقوبة .
- ↪ تبرير كل غياب عن المدرسة اجباري.



العمل



أشكال العمل

رجل أعمال حرة مقابل موظف

كيف تجد عملا ؟

أرغب بتعلم اللغة التشيكية

منصب في الشركة التي صدرت بها بطاقة الموظف. يُعد Blue Card نوعًا خاصًا من الإقامة الطويلة الأجل بغرض الانتقال إلى جمهورية التشيك بسبب نشاط العمل. يتطلب هذا النوع من الإقامة مؤهلًا عاليًا لصاحب التسجيل والدخل بمبلغ معين.

أشكال العمل

الوظيفة الرئيسية (HPP) هي علاقة تعاقدية بين صاحب العمل والموظف على أساس عقد العمل ، موضوعه هو نشاط توظيف يتعهد الموظف بأدائه لحساب صاحب العمل مقابل أجر. يمكن إبرام HPP لفترة غير محددة من الزمن ، عند إنشاء علاقة عمل دائمة ، أو لفترة محددة من الوقت تنتهي بعدها. HPP مناسبة للحصول على بطاقة الموظف.

الاتفاق على نشاط العمل (DPČ) هو

شكل من أشكال العمل. بخلاف DPP ، تعد DPČ مناسبة للحصول على بطاقة الموظف. لا يمكن إغلاقه للعمل الذي يتجاوز دوامه نصف وقت العمل الأسبوعي ؛ 20 ساعة في الأسبوع. إذا وصل الأجر الشهري من DPČ إلى 3,000 كرونة تشيكية أو أكثر ، يتم دفع التأمين الصحي والاجتماعي من الأجر.

اتفاقية العمل (DPP) هي علاقة

توظيف ليست علاقة عمل بين صاحب العمل والموظف. لذلك ، يجب استخدام العلاقات غير المتعلقة بالعمل ، على سبيل المثال ، للعمل العرضي. عند التفاوض على DPP ، يمكن للعامل العمل لمدة أقصاها 300 ساعة في السنة مع صاحب عمل واحد. في حالة المرتبات الشهرية التي تزيد عن 10,000 كرونة تشيكية ، يتم دفع التأمين الصحي والتأمين الاجتماعي من الأرباح. DPP غير مناسب للحصول على بطاقة الموظف.

رجل أعمال حرة مقابل موظف

يمكنك العمل كموظف في جمهورية التشيك، أو تأسيس عمل حر شخصي (OSVC) مايعني

هناك فئتان رئيسيتان لتوظيف الأجانب في جمهورية التشيك. الأولى تشمل الأجانب الذين لا يحتاجون إلى أي تصريح للحصول على عمل. إنهم مواطنون من الدول الأعضاء في الاتحاد الأوروبي و EEA وسويسرا وأفراد أسرهم ، فضلاً عن مجموعات مختارة من مواطني البلدان الثالثة الذين يتمتعون بحرية الوصول إلى سوق العمل (يُمنح الأجانب الإقامة الدائمة واللاجئين المعترف بهم وأصحاب الحماية الفرعية والطلاب الخريجين في جمهورية التشيك أو الأجانب الذين لديهم تصريح إقامة طويلة الأجل بغرض لم شمل الأسرة).

تشمل الفئة الثانية الأجانب الذين يحتاجون إلى ترخيص للعمل - أي لديهم دخول مشروط إلى سوق العمل. يكون الترخيص إما في شكل موظف أو بطاقة زرقاء أو في شكل تصريح عمل. يمكن للأجنبي الذي يحمل بطاقة الموظف الإقامة في جمهورية التشيك أثناء العمل في



للمساعدة في البحث عن وظيفة، أو ترغب برفع مؤهلاتك، أو تريد العمل كأعمال حرة (OSVC) أو أنك تشعر بتقصير حقوقك، يمكنك التواصل مع مكتب مشورة الأجانب.
موقع وكالات التوظيف (<http://portal.mpsv.cz/sz/zamest/zpr.prace>)

Úřad práce

عنوان مكتب العمل

Polní 1011/37, 639 00 Brno

أوقات الدوام:

الاثنين : 8:00-12:00, 13:00-17:00

الثلاثاء : 8:00-11:00

الأربعاء : 8:00-12:00, 13:00-17:00

الخميس : 8:00-11:00

(شخصية ذات دخل حر). وبالوقت ذاته يمكن أن تكون موظفا أو متعهد في نفس الوقت. في حال رغبتك بتأسيس عمل، يمكنك مراجعة غرفة السجل التجاري لمدينة برنو، حيث تحصل على كافة المعلومات المتعلقة بتأسيس وإمكانية العمل الحر، أو مراجعة استشارية الأجانب (انظر العنوان)

Živnostenský úřad města Brna

عنوان السجل التجاري

Malinovského nám. 3, 602 00 Brno

Tel.: +420 542 171 111

أوقات الدوام:

الاثنين، الأربعاء : 8:00-17:00

الجمعة : 8:00-12:00

أرغب في التصديق على شهادات التعليم من بلدان خارج حدود التشيك

في هذه الحالة من الضروري المصادقة على شهادات التعليم مقابل رسوم مالية، وما يسمى (معادلة) فوروصولك الى التشيك، ان اجراءات المصادقة تحتاج الى 3 أشهر كحد أدنى :
يتم تصديق الوثيقة (المعادلة) عن اتمام المرحلة الثانوية في الخارج أو المدارس المهنية في الدائرة الاقليمية لاقليم جنوب مورافيا ، وثيقة التخرج من الجامعات الأجنبية تصدر عن الجامعات التشيكية أو الوزارات المختصة (حسب نوع الشهادة)، للمزيد من المعلومات، تواصل مع مستشارية الأجانب . عنوان الدائرة الاقليمية لجنوب مورافيا - قسم التعليم

Krajský úřad Jihomoravského kraje, Odbor školství

Cejl 73, 602 00 Brno.

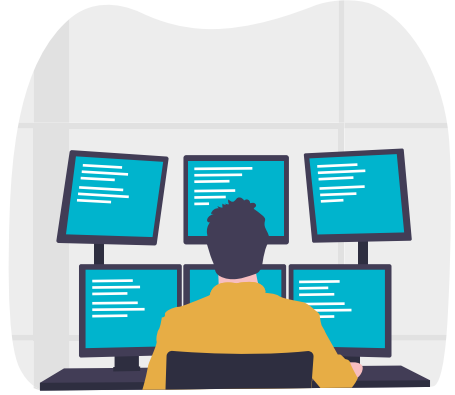
Tel.: +420 541 653 502

أوقات الدوام:

الاثنين - الأربعاء : 8:00-17:00

الثلاثاء : 8:00-15:00

الجمعة : 8:00-14:00



كيف تجد عملا ؟

إذا فقدت عملك، يمكنك في بعض الحالات التسجيل في مكتب العمل كطالب للوظيفة، وبكل الأحوال لايمكنك الاستغناء عن السيرة الذاتية مكتوبة بشكل مناسب مرفقة برسالة تحفيزية موجهة لرب العمل. خيار آخر هو العمل من خلال وكالات التشغيل (انظر العنوان)، وإذا كنت بحاجة

أرغب بتعلم اللغة التشيكية

ان معرفة اللغة التشيكية هي شرط أساسي لحياة جيدة في جمهورية التشيك ، للدورات

المجانية يمكن التسجيل في مركز الأجانب JMK , كما تقدم معاهد اللغة و الجامعات في برنو , مجموعة من الدورات المدفوعة.

⚠ يتوجب الانتباه الى :

تأشيرات , فلا يمكنك العمل بشكل قانوني في جمهورية التشيك , لكي تحصل على عمل يتوجب عليك تقديم طلب للحصول على بطاقة توظيف في سفارة في بلدك .
⬇ اذا كان لديك بطاقة عمل أو بطاقة زرقاء وتخطط لتغيير وظيفتك , يتوجب عليك ابرام عقد جديد وتقديم طلب الى OAMP MV CR لتغيير صاحب العمل , في حال بطاقة العمل كحد أقصى 60 يوم من تاريخ انتهاء الوظيفة السابقة , في OAMP MV CR من الواجب التبليغ عن أي تغيير يحصل عندك مثل تغيير مكان عملك أو شكل عملك عند نفس صاحب العمل , وذلك 30 يوم كحد أقصى قبل حدوثه هذه التغييرات .
⬇ الحاصلون على بطاقة عمل يمكنهم تغيير صاحب العمل بعد 6 أشهر من حصولهم على البطاقة الأولى
⬇ على أن لا يكون صاحب العمل الجديد وكالة تشغيل , لمزيد من المعلومات راجع استشارية الأجانب
⬇ اذا كنت موظفاً فان صاحب العمل يقدم بالنيابة عنك الاقرار الضريبي , أما في حال وجود العمالة المتزامنة أو أي دخل آخر فأنت ملزم بتقديم الاقرار الضريبي بشكل فردي .

⬇ عند البحث عن عمل , انتبه الى عدم قانونية بعض أنواع العمل , عدم القانونية تعني المجازفة بالترحيل , عدم التعويض المالي مع الغرامات , تفقدون أيضاً كل حقوق العمل القانونية , مثل الاجازة المدفوعة التعويض في حال الاصابة بالعمل , الاجازة المرضية , العلاج في حال مرض أحد أفراد العائلة , وايضاً المساهمات للتأمين الصحي والاجتماعي بما فيه حقك في الحصول على راتب التقاعد . - في حال الشك بأن رب العمل ينتهك حقوقك , وشروط العمل غير ملائمة أو غير لائقة , تواصلوا مع مكتب مشورة الأجانب .
⬇ انتبهوا الى الفرق بين الراتب الصافي والراتب الاجمالي , الراتب الاجمالي هو المبلغ المدفوع لقاء العمل قبل اقتطاع الضريبة والخصومات الأخرى , وهذا ما يتم عرضه في عقد العمل , الراتب الصافي هو التعويض المالي عن العمل الذي يتقاضاه الموظف فعلياً بعد اقتطاع ا ضريبة الدخل والسلف المدفوعة للتأمين الصحي والاجتماعي .
⬇ اذا كنت من مواطني الدول الثالثة , وحائز على تأشيرة سياحية أو تأشيرة من دولة أخرى , أو كنت في اطار العلاقة بدون



المعادلة

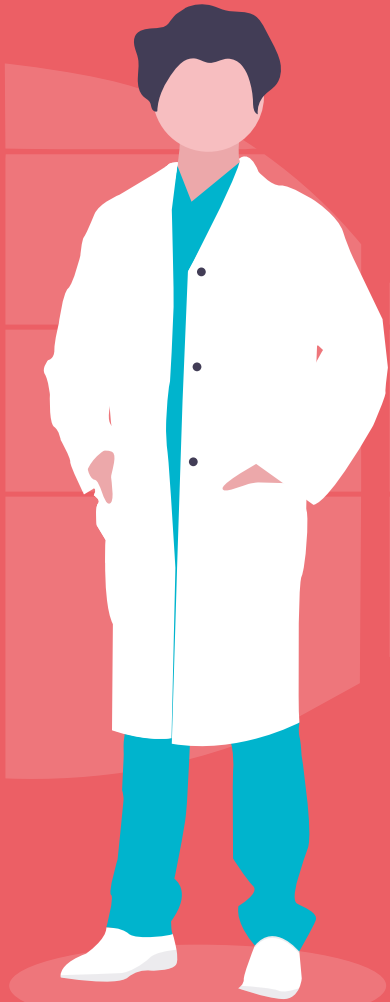
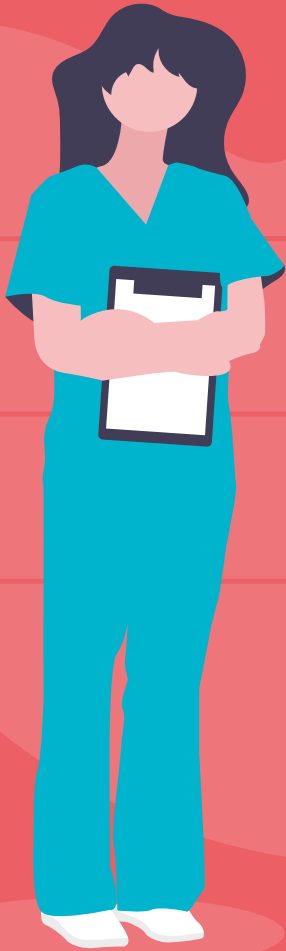
هي الاعتراف بصلاحيه وقانونية الممنوح في الخارج, مثال ذلك و وثيقة الدبلوم ,أوراق ذات قيمة, بشركات وماشابه ذلك ,في العادة المعادلة تستعمل خلال الاقرار عن صلاحية الوثائق الخارجية في الدوائر المحلية ,وبالتالي فان درجة ومستوى التعليم في الخارج (الأساسي , المتوسط ,والمهني وحتى التعليم العالي) معترف به بنفس درجة المستوى التعليمي المحلي ,في حال وجود معاهدة دولية بالاعتراف المشترك بمساواة الشهادات المدرسية ,تمنح وثيقة بالاعتراف بالمساواة بمستوى الشهادات .في حال تغيير الكنية بعد الحصول على الدبلوم يتوجب عليك اثبات التغيير من خلال تقديم وثيقة (زواج أو طلاق)

ماهو اعادة التأهيل ؟

إعادة التأهيل يرمز الى الحصول على قدرات جديدة أو توسيع المهارات لطالب العمل , لا يجوز إجراء إعادة التأهيل إلا من خلال مرفق معتمد ومنشأة تعليمية أو طبية لديها برامج تدريب معتمدة.

الاستغلال في العمل

هو انتهاك صاحب العمل لشروط العمل المنصوص عنها في قانون العمل , حالات الاستغلال الأكثر شيوعاً هي: ظروف العمل الغير ملائمة , عدم دفع الأجور والرسوم الاضافية أو الخصم من الأجور وعدم حساب ساعات العمل الاضافي , الزام بأعمال غير متفق عليها ,غرامات على تجاوزات ضئيلة , عدم وجود استراحات , التهديد بالكلام أو الاعتداء , الحجز على الوثائق الشخصية بشكل غيرقانوني ,في حال تعرضكم لأي من أشكال الاستغلال , تواصلوا مع استشارية الأجانب .



الرعاية الصحية



طبيب المنطقة والأطفال
الإسعاف والصيدليات المناوبة
حالات الوفاة

فان الطبيب العام ينصحك به .أو بالرجوع إلى مركز تقديم المشورة للأجانب .

الإسعاف والصيديات المناوبة

إذا كنت بحاجة أنت أو أحد أفراد العائلة الى رعاية طبية عاجلة، يمكنك التوجه الى الإسعاف الطبي أو الصيديات المناوبة.

عناوين المشافي

مشفى الاسعاف في برنو (للبالغين)

Ponávka 6, 602 00 Brno

Tel.: +420 545 538 538

أوقات الدوام :

الإثنين - الجمعة والأعياد : 7:00-17:00

السبت والأحد والأعياد بدون توقف

مشفى الإسعاف في برنو - أسنان

Ponávka 6, 602 00 Brno

Tel.: +420 545 538 538

أوقات الدوام :

الاثنين والجمعة : 00:18-24:00

السبت و الأحد والأعياد : 00:08-20:00

مشفى الأطفال (للأطفال)

Černopolní 9, 613 00 Brno

Tel.: +420 532 234 935

أوقات الدوام :

الاثنين والجمعة : 00:18-24:00

السبت والأحد والأعياد : بدون توقف

الصيديات المناوبة Koliste

Koliště 141/47. 602 00 Brno

Tel.: +420 545 424 811

Non-stop Dr. Max

Bašty 413/2, 602 00 Brno

Tel.: +420 542 213 531

تتأمين الرعاية الصحية في جمهورية التشيك عن طريق التأمين الصحي , في الواقع هذا يعني أنك مادمت مؤمنا صحيا في الجمهورية التشيكية , فانك غير ملزم بدفع نفقات الأطباء , وتقوم شركة التأمين بالدفع عنك. عند زيارة الطبيب عليك فقط إثبات أنك مؤمن صحيا , في حال عدم حياتك على تأمين صحي , فإنك ملزم بدفع تكاليف العلاج للطبيب مباشرة .

التأمين الصحي إلزامي بالنسبة لجميع الأجانب الراغبين بالاقامة على الأراضي التشيكية . يتم تصنيف التأمين الصحي الى : تأمين صحي تجاري , وتأمين صحي عام , أما مايتعلق بنوع التأمين الصحي تؤخذ بعين الاعتبارالغاية من اقامتك في جمهورية التشيك .إذا كنت موظفا , فإن صاحب العمل هو الذي يدفع رسم التأمين . يشمل نظام التأمين العام :الموظفين (أشخاص HPP,ضمن شروط محددة والأشخاص مع DPP – DPČ انظر الفقرة 5,الأشخاص الحاصلين على إقامة دائمة في جمهورية التشيك ,والأشخاص الحاصلين على الحماية الدولية , طالبى اللجوء وبشروط معينة عائلات مواطني الاتحاد الاوروي و EHP وسويسرا , الأجانب المشمولين بالتأمين العام الصحي يتلقون نفس الرعاية الصحية التي يتمتع بها مواطنو الجمهورية التشيكية .

في حال لم يكن لديك تأمين عام , من المفروض أن تشتري تأمين صحي تجاري . ينقسم التأمين التجاري الى قسمين , رعاية ضرورية (طوارئ) ,ورعاية صحية شاملة , الأجانب المقيمين في الجمهورية التشيكية لمدة أطول من 90 يوم , يتوجب عليهم عمل تأمين شامل .

طبيب المنطقة والأطفال

ابحث عن طبيب عام في منطقتك , الفحص الطبي مجاني (إذا لديك تأمين صحي) (دليل الأطباء تجدونه على الموقع/

<https://wwwbrno.cz/lekari/>

عند الحاجة الى البحث عن أخصائي مثلا : طبيب نفسي , اجتماعي , نسائي , أسنان , الخ ...

حالات الوفاة

في حال حصول وفاة أحد أفراد العائلة أو في منطقتك، عليك الاتصال بالطبيب العام أو خدمات الاسعاف الأولي أو خدمة الانقاذ (155)

يقوم الطبيب بفحص المتوفي ويكتب تقرير الوفاة، بعد كتابة التقرير الشرعي والفحص الطبي يتوجب الاتصال بخدمة دفن الموتى والاتفاق معهم على شروط الدفن.

⚠ يتوجب الانتباه الى :

اعتباراً من يوم التحاقك بالعمل الجديد. عند انتهاء العمل يتوقف التأمين آلياً، و عليك اجراء تأمين خاص بك فوراً .
⬇ خلال زيارة المنشآت الطبية عليكم اصطحاب بطاقة التأمين دوماً
⬇ في حال التأمين التجاري يمكن للطبيب أن يطلب منكم مبلغ اضافي، وفي حال أن تأمينك يدفع هذا المبلغ يمكنكم المطالبة به لدى شركة التأمين.

⬇ الانتباه جيداً الى الحالات التي يغطيها التأمين التجاري الخاص بك، الأقل سعراً ليس دائماً الأكثر فائدة
⬇ عند شرائك تأمين صحي تجاري، قم بمقارنة الشروط بين مختلف الشركات لأنها تختلف بين بعضها .
⬇ تأكد دائماً بأن صاحب العمل قام بإبلاغ شركة التأمين عن توظيفك، واذ لم يفعل ذلك، عليك إبلاغ شركة التأمين عن مكان عملك الجديد بنفسك. تبدأ فاعلية التأمين



الحياة في برنو



وسائط النقل العامة في المدينة - MHD

رخصة القيادة وتسجيل المركبات

الترفيه والثقافة

بطاقة التعريف الشخصية في برنو

الأمان

فرز النفايات

جمع النفايات

الخدمات البريدية وتصديق الأوراق

الأعياد الوطنية

القيم

Magistrát města Brna, Registr silničních vozidel a Registr řidičských průkazů

Kounicova 67, Brno 601 67

أوقات الدوام :

الاثنين والأربعاء : 8:00-17:00

الثلاثاء، الخميس، الجمعة : 8:00-12:00

الترفيه والثقافة

برنو مدينة التاريخ والثقافة والرياضة تجدون هنا عدد غير محدود من الآثار والمسارح، الحفلات الموسيقية والمعارض للمزيد من المعلومات باللغة الانكليزية تجدونها على <https://ticbrno.cz/en> أو

<http://www.gotobrno.cz/en>

، لمزيد من المعلومات بمختلف اللغات تجدونها في مراكز الاستعلام على عنوان 1, Panenska Radnicke 356/2,602 00 Brno. (658 78 Brno نظرة على امكانية أين يمكن الذهاب وراء الرياضة في برنو، تقدمها صفحة الويب،

<http://www.kamzasportemvbrne.cz>

، اذا كنت تفضل الطبيعة، قم بزيارة موقع

مدينة برنو عن الغابات في برنو ونواحيها على

<http://lesweb.brno.cz>، وقت الترفيه والحياة الثقافية يمكن أن تشغلها بالانضمام الى جمعية

الأقليات العرقية .

بطاقة التعريف الشخصية في برنو

هو نظام الكتروني تعريفي، والذي يقدم لحامله ليس فقط تسهيل بعض المهام الادارية، ولكن ميزات أخرى تتعلق بالحياة في المدينة، كدفع رسوم النفايات عن طريق النت، أو شراء بطاقات النقل العام. تتوسع مجالات الخدمات بشكل مستمر، مزيد من المعلومات باللغة الانكليزية

على www.brno.cz/en

برنو ترى على أنها مدينة حديثة، آمنة، منفتحة، ثقافية، مثقفة، متنوعة، منذ مدة طويلة يعيش فيها أكثر من 30000 أجنبي وهذا العدد يزداد كل عام .

وسائط النقل العامة في المدينة - MHD

المواصلات العامة في برنو راقية جدا، يمكنك الاعتماد على دقة جدول المواعيد، اعتبارا من الساعة 23:00 تحل الباصات الليلية محل الترام والتورولي باص والتي تلقي عند محطة القطارات الرئيسية. لكي تستخدم وسائط النقل، يلزمك شراء تذكرة من الآلة عند الموقف، أو عن طريق الرسائل SMS على شكل BRNO20 90206 أو مباشرة عند السائق، اذا كنت تستخدم وسائط النقل الداخلي بشكل متكرر فالأفضل لك شراء بطاقة مسبقة الدفع šalinkarta للمزيد من المعلومات باللغة الانكليزية <https://www.dpmb.cz/en/predplatni-jizdenka> البطاقات الصالحة للاستعمال يتم تدقيقها من قبل مفتشين يبرزون اشارة تعريف.

رخصة القيادة وتسجيل المركبات

يتم اصدار وتبديل شهادة السواعة، وتسجيل المركبات من قبل مكتب البلدية بصلاحيات موسعة، في برنو يمكنك أخذ موعد الكترونياً، بالنسبة لتبديل الشهادة للاجانب الحاصلين على اقامة مؤقتة أو دائمة لفترة أطول من سنة واحدة يتوجب الطلب لغاية 3 أشهر اعتباراً من حصولهم على الإقامة، خلال الطلب للحصول على شهادة سواعة جديدة يتوجب على الأجنبي أن يثبت اقامته لمدة أطول من 185 يوماً في السنة . مجلس بلدية برنو، تسجيل المركبات وتسجيل شهادات السواعة

الهدوء الليلي في برنو

توقيت الهدوء الليلي معرف بقانون المخالفات (التجاوزات) . من الساعة 10 ليلا وحتى الساعة 6 من صباح اليوم التالي . يتم حل انتهاك الهدوء الليلي من قبل شرطة المدينة (156).

الأمان

في حال الشعور بالخطر أيا كان . عليك الاتصال على الرقم العالمي (112) أو بالشرطة (158) . في حالة الجرح (خرق الهدوء الليلي) . يمكنكم الاتصال بالشرطة المحلية . البوليس التشيكي هيئة أمنية مسلحة لجمهورية التشيك مع الفعالية على جميع الأراضي التشيكية . وهي تتبع للحكم الذاتي المحلي .

فرز النفايات

تقف برنو بشكل مسؤول بالنسبة للبيئة الحياتية وتهتم باعادة تدوير النفايات وتصنيفها . معلومات باللغة الانكليزية تجدونها على الموقع

<http://www.jaktridit.cz/en>

جمع النفايات

من واجب كل مواطن في برنو بما فيهم الأجانب حاملي الإقامة الدائمة أو المؤقتة دفع رسوم ترحيل القمامة . هذه الرسوم تستحق الدفع نهاية شهر مايو من كل عام . أو خلال شهر من الانتقال الى المدينة (كيفية ومكان الدفع تجدونه على الموقع : بالانكليزية

www.brno.cz/sprava-mesta

الخدمات البريدية وتصديق الأوراق

يؤمن البريد التشيكي خدمات واسعة مثل البريد . الطرود البريدية . الحوالات المالية . صفحات دعابة والمطبوعات . أو بيع الطوايع وطابع الاوتسترد . وماعدا ذلك يدبر مايدعى Czech POINT . والذي يقدم معلومات مستخلصة من أنظمة معلومات الدوائر العامة على مثال . السجل العقاري أو وثيقة غير محكوم . وهنا يمكن التصريح عن التجارة . أوطلب الحصول على معطيات جديدة على صندوق البيانات . يمكن هنا أيضاً تصديق الأوراق أو التواقيع . المعلومات حول ذلك : <http://www.czechpoint.cz/> wwwstats/f?p=100:16

الأعياد الوطنية

جمهورية التشيك لديها 14 عيد . والتي هي أيام العطل الرسمية . تمثل الأعياد أحداثاً تاريخية مهمة وفي بعض الأحوال تكون متعلقة بتقاليد دينية .

القيم

الجمهورية التشيكية ذات سيادة . متحدة وديموقراطية تقوم على احترام القانون وحرية الانسان والمواطن . الحقوق الأساسية والحرية مضمونة للجميع دون تمييز الجنس أو العرق أو لون البشرة . اللغة . المعتقدات والدين الانتماء السياسي أو الفكر المختلف . وطني أو اشتراكي المنشأ . احترام الجنسيات أو الاقليات الدينية . الأملاك . عرقي أو بلد المولد أو أي شكل للحالة .

قيد نفوس	Rodný list
رخصة القيادة	Řidičský průkaz
نطاق المدرسة	Spádová škola
بطاقة مواصلات مسابقة الدفع	Šalinkarta
نادي المدرسة	Školní družina
عنوان إقامة دائم	Trvalé bydliště
إقامة دائمة	Trvalý pobyt
مكتب العمل	Úřad práce
مدرسة التعليم الأساسي	Základní škola
الوديعة	Záloha
تأمين صحي	Zdravotní pojištění
شركة تأمين صحي	Zdravotní pojišťovna
رخصة تجارية	Živnostenské oprávnění
السجل التجاري	Živnostenský úřad

شرطة الأجانب	Cizinecká policie
الراتب الصافي	Čistá mzda
اتفاقية بشأن أنشطة العمل	Dohoda o pracovní činnosti (DPČ)
اتفاقية على انجاز عمل	Dohoda o provedení práce (DPP)
مركز عائلي	Family Point
وظيفة رئيسية	Hlavní pracovní poměr (HPP)
الراتب الاجمالي	Hrubá mzda
السلف المدفوعة	Inkaso
ضمان	Kauce
النفايات	Komunální odpad
حضانة - روضة - رياض الأطفال	Mateřská škola (školka)
دائرة الأحوال المدنية	Matrika
وسائل النقل العام	Městská hromadná doprava (MHD)
مديرية الأحوال الاجتماعية والتأمين	Městská správa sociálního zabezpečení (MSSZ)
عقد الإيجار	Nájemní smlouva
التلقيح	Očkování
إدارة سياسة اللجوء والهجرة ، وزارة الداخلية في جمهورية التشيك .	Odbor azylové a migrační politiky, Ministerstvo vnitra České republiky (OAMP MV ČR)
وثيقة الزواج	Oddací list
شخص معيل ذاتي (أعمال حرة)	Osoba samostatně výdělečně činná (OSVČ)
عقد إيجار سكن مشترك ،	Podnájemní smlouva
عقد عمل	Pracovní smlouva
طبيب عام	Praktický lékař (obvodní lékař)
الرقم الوطني	Rodné číslo

لست على معرفة بالدوائر الحكومية، وأنت بحاجة للمشورة والمساعدة .

اتصل بالموظفين الثقافيين في بلدية مدينة برنو. يتكلمون الروسية ، الأوكرانية ،
الرومانية والفيتنامية والعربية. خدماتهم مجانية. وسطاء الثقافات
تحكمهم مدونة الأخلاق. لهم دور وسيط ، فهم محايدون . وهم يركزون على الحلول
، هدفهم هو دعم استقلال الشخص الأجنبي.
إنهم جزء من المشروع الرائد في بلدية مدينة برنو ، والذي يهدف إلى دعم التكامل

ما تقدمه لكم:

- استشارات في مختلف الحالات الحياتية التي تواجهونها
- التوجيه في الدوائر الحكومية التشيكية
- نقدم لكم النصح لايجاد حلول للحالات المعيشية. ننصحكم أو نساعدكم على حلها

المرافقة إلى الدوائر الحكومية

- نساعدكم في تواصلكم مع الموظفين بالترجمة ونشرح لكم مايتوجب فعله .
- الدعم في الحالات المستعصية

Mgr. Kateryna Hertlová

وسيط ثقافي للغة الروسية والأوكرانية
e-mail: hertlova.kateryna@brno.cz
tel.: +420 608 955 216

Mgr. Alexandru Ceban

وسيط ثقافي للغة الرومانية
e-mail: ceban.alexandru@brno.cz
tel.: +420 608 955 218

Mgr. Julie Lien Vrbková

وسيط ثقافي للغة الفيتنامية
e-mail: vrbkova.julie@brno.cz
tel.: +420 776 199 517

Bc. Karin Atassi

وسيط ثقافي للغة العربية
e-mail: atassi.karin@brno.cz
tel.: +420 608 955 226

خدمات الوسطاء الثقافيين يمكن الاستفادة منها وبشكل دائم يومي الإثنين والأربعاء
في بقية الأيام، تحديد موعد مسبقاً

دليل المنظمات التي تقدم المشورة للأجانب :

بلدية مدينة برنو

فرع الرعاية الاجتماعية
قسم الاندماج الاجتماعي
Anenská 10, 602 00 Brno

اقليم جنوب مورافيا

Centrum pro cizince JmK
Mezírka 1, 602 00 Brno

مركز المغتربين برنو

Moravské nám. 3, 602 00 Brno

منظمة مساعدة اللاجئين

Josefská 8, 602 00 Brno

منظمة الاغاثة الأبرشية

Bratislavská 775/58, 602 00 Brno

المنظمة الدياكونية

SCPS Krizová pomoc

Hrnčářská 984/27, 602 00 Brno

NESEHNUTÍ

Křížová 15, 603 00 Brno

In Iustitia

Malinovského nám. 4, 602 00 Brno

أرقام الطوارئ:

حزام الأمان الأبيض: 116 006

خدمة الاطفاء: 150

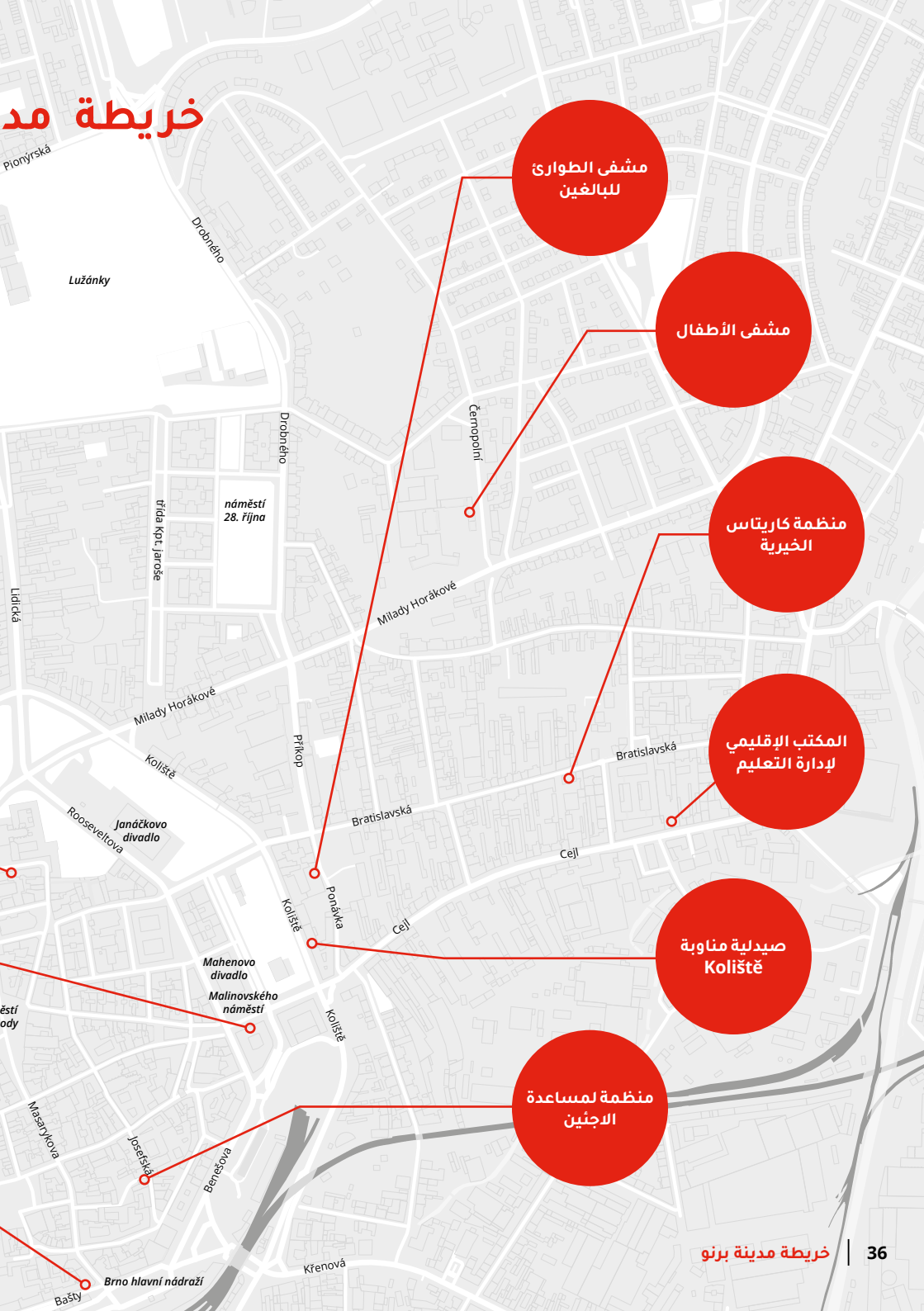
الاسعاف: 155

الشرطة التشيكية: 158

رقم الطوارئ: 112

كود الاتصال بجمهورية التشيك: +420

خريطة مد



مشفى الطوارئ
للبالغين

مشفى الأطفال

منظمة كاريتاس
الخيرية

المكتب الإقليمي
لإدارة التعليم

صيدلية مناوبة
Koliště

منظمة لمساعدة
الاجئين

مدينة برنو

بلدية برنو لتسجيل
السيارات و رخص
القيادة

منظمة دياكونيا
للمساعدات
الطارئة

مركز جنوب مرافيا
للأجانب

مركز برنو
للمغتربين

منظمة يوستينا
-
مكتب تسجيل
الأعمال الحرة

صيدلية مناوبة
دكتور ماكس

بلدية برنو قسم
الرعاية الاجتماعية

تم اعداد هذه الإرشادات في إطار مشروع نفاذية الثقافات للمؤسسات العامة في مدينة برنو. هذا المشروع ممول من الصندوق الإجتماعي الأوربي، برنامج التوظيف .

المؤلف:

قسم الرعاية الاجتماعية -قسم الاندماج الإجتماعي
Koliště 19, 602 00 Brno

الطباعة:

Tiskárna Didot, spol. s. r. o.
Trnkova 119, 628 00 Brno

التصوير:

Katerina Limpitsouni

التصميم البياني والتنفيذ:

Pavel Richter

أصدر في عام 2019